



Guia do Participante

Hackathon Crea-MA 1ª Edição

1. Bem-Vindo(a) a 1ª Edição do Hackathon do Crea-MA

Olá, participante! Seja bem-vindo(a) a Primeira Edição do Hackathon do Crea-MA! O Hackathon do Crea-MA é uma maratona de inovação e tecnologia que reúne colaboração intensiva, criatividade, novos desafios e desenvolvimento de habilidades. É um evento de 48 horas de duração, onde pessoas de diferentes conhecimentos, como estudantes e profissionais das áreas de agronomia, engenharia, geociências, designers e desenvolvedores, além da comunidade e sociedade em geral, se reúnem para trabalhar em projetos inovadores, dessa vez envolvendo inteligência artificial para facilitar processos e comunicações.

Nesse Guia você encontrará informações de boas práticas essenciais para que você aproveite ao máximo a experiência da maratona!

1.1. Visão geral do Hackathon e seus objetivos

No Hackathon do Crea-MA o evento será todo presencial, nos dias 30/08, 31/08 e 01/09 (sexta, sábado e domingo) e os participantes poderão escolher um dos desafios abaixo para propor uma solução inovadora:

Desafio 1:

Como podemos utilizar a Inteligência Artificial de maneira inovadora para automatizar e aprimorar a análise das ARTs (Anotações de Responsabilidade Técnica), assegurando maior eficiência, precisão e conformidade nos serviços prestados pelos profissionais registrados no Crea-MA?

Desafio 2:

Como podemos utilizar a inteligência artificial generativa para criar um canal de atendimento via WhatsApp que atenda de maneira eficiente e precisa os profissionais assistidos pelo Crea-MA, agilizando a solicitação de serviços rotineiros e o esclarecimento de dúvidas sobre os serviços prestados pelo Crea-MA?





Você pode obter mais detalhes sobre o desafio no Guia do Desafio.

1.1.1. Objetivo

O objetivo principal de um hackathon é criar soluções criativas e funcionais para problemas específicos, geralmente relacionados à tecnologia, mas também podem envolver questões sociais, ambientais, processos ou de negócios. No hackathon, os participantes são estimulados a formar equipes e trabalhar juntos para desenvolver uma solução funcional e que se materialize em forma de protótipos, aplicativos, websites ou outras formas de tecnologia ou processos em um período de tempo limitado, que pode variar de algumas horas a alguns dias.

1.2. Regras e Diretrizes

1.2.1. Regras gerais

As regras gerais do Hackathon Crea-MA podem ser encontradas no Regulamento da maratona e serão revisadas durante a abertura da maratona no dia 30 de agosto.

É importante se atentar aos dias do evento para uma efetiva participação, assim como ao desafio proposto e regras de submissão dos projetos, sendo necessário entregar ao final do Hackathon a apresentação do pitch da solução.

1.2.2. Ética e comportamento esperado dos participantes

Nós da Equipe Organizadora estabelecemos o compromisso de realizar todas as etapas de forma ética e íntegra. Contamos com a colaboração de todos os participantes para assumir o mesmo compromisso, realizando todas as etapas de forma ética e íntegra, respeitando os prazos e as condições de participação do Hackathon CREA-MA.

Além disso, solicitamos que todos os participantes leiam e se atentem ao item 2. do regulamento que fala sobre o Código de conduta anti-assédio para proporcionarmos uma melhor experiência a todos os participantes, com respeito e ética.

1.2.3. Diretrizes para o uso responsável do espaço do durante o Hackathon

O disponibilizado para a realização do Hackathon é um espaço que deve ser utilizado com zelo, respeitando algumas regras:



CONFEA
Conselho Federal de Engenharia
e Agronomia

CREA-MA
Conselho Regional de Engenharia
e Agronomia de Maranhão



mútua MA
Cabo de Assistência dos Profissionais do Crea



VOCÊ INOVAÇÃO

HACKATHON

THON

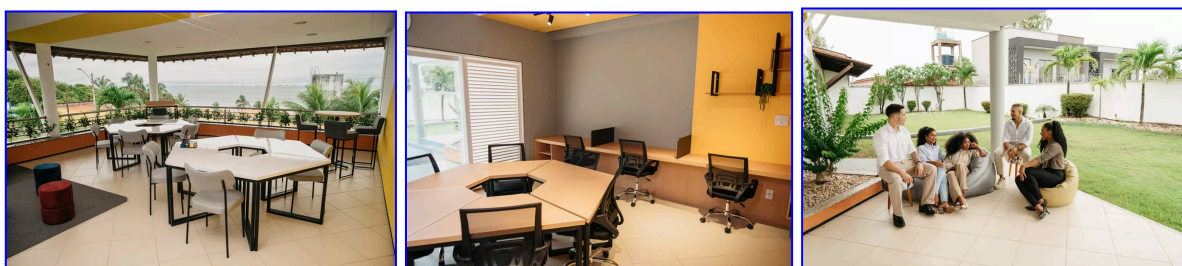
CREA-MA

- Portar documento de identificação oficial com foto (físico ou digital) para acesso;
- Zelar pela infraestrutura do local, entendendo que é um espaço colaborativo;
- Use os recursos compartilhados com responsabilidade, devolva em perfeito estado de conservação todos os itens e ferramentas utilizadas durante a permanência no espaço;
- Se responsabilizar por qualquer dano causado à infraestrutura do local;
- Manter a limpeza e organização do seu espaço de trabalho durante o Hackathon;

1.3. Preparação antes do evento

- Estude os desafios: Familiarize-se com os desafios, pesquise e pense em possíveis caminhos de soluções antes do evento. Mas lembre-se, o objetivo aqui é construir soluções colaborativas, então deixe para estruturar a sua solução junto com a sua equipe e com as orientações que serão dadas durante o Hackathon nos workshops e mentorias, assim você evita retrabalho e será mais assertivo na solução proposta.
- Organize suas ferramentas: Traga seu notebook, carregadores, extensões e qualquer outro equipamento necessário.
- Planeje seu tempo: Faça um cronograma pessoal para gerenciar seu tempo durante o evento.

1.4. Ferramentas e recursos disponíveis



Durante a 1ª Edição do Hackathon Crea-MA, os participantes terão acesso a toda infraestrutura do ICD - INSTITUTO CARNEIRO DELMONDES com mesas e cadeiras para as equipes participantes, áreas de concentração e de decompressão, mantendo um ambiente para máxima produtividade das equipes. Também estarão disponíveis materiais de escritório (papel ofício, post-it, canetas,





etc), internet, água e café à vontade para comodidade das equipes participantes e um efetivo desenvolvimento das soluções.

Caberá ao participante ter consigo o próprio notebook/tablet e demais ferramentas para utilização durante todo o Hackathon, para efetiva participação e realização do desenvolvimento dos projetos a serem avaliados para premiação. A responsabilidade no cuidado e segurança dos itens de cada participante é de sua própria responsabilidade, não ficando o Crea-MA ou a Voa Inovação responsável por qualquer intercorrência durante os dias do evento.

O Crea-MA disponibilizará segurança para o acesso ao espaço do evento durante os dias do Hackathon, ficando o acesso ao evento sujeito a identificação.

2. Conheça o Crea-MA

Crea-MA é entidade autárquica de fiscalização do exercício e das atividades profissionais dotada de personalidade jurídica de direito público, constituindo serviço público federal, vinculada ao Conselho Federal de Engenharia e Agronomia/Confea, com sede e foro na cidade de São Luís e jurisdição no Estado do Maranhão, instituída pela Resolução nº 216, de 28 de junho de 1973, na forma estabelecida pelo Decreto Federal nº 23.569, de 11 de dezembro de 1933.

2.1. História

O Conselho Regional de Engenharia e Agronomia do Maranhão (CREA-MA) faz parte do sistema CONFEA/CREA, que regula e fiscaliza as profissões da área tecnológica no Brasil, como engenharia, agronomia, geologia, geografia e meteorologia. A criação do CREA-MA ocorreu em consonância com a fundação do Conselho Federal de Engenharia e Agronomia (CONFEA), que foi instituída pela Lei nº 23.569, de 11 de dezembro de 1933.

O CREA-MA foi instituído para atuar no estado do Maranhão, garantindo que as atividades profissionais fossem realizadas por pessoas habilitadas e registradas no conselho, garantindo assim a qualidade e a segurança dos serviços prestados à sociedade. Desde a sua criação, o CREA-MA tem desempenhado um papel fundamental na regulação, fiscalização e valorização das profissões.

Ao longo dos anos, o CREA-MA tem desenvolvido diversas ações e programas para apoiar os profissionais registrados, promovendo a capacitação e a atualização contínua, além de atuar na defesa do exercício legal das profissões.



CONFEA
Conselho Federal de Engenharia
e Agronomia

CREA-MA
Conselho Regional de Engenharia
e Agronomia do Maranhão



mútua MA
Cabo de Assistência dos Profissionais do Crea



O CREA-MA também tem se envolvido em diversas parcerias e projetos com instituições de ensino, órgãos públicos e empresas privadas, visando promover o desenvolvimento tecnológico e a inovação no estado do Maranhão. Essas iniciativas buscam fomentar a integração entre o setor acadêmico, o mercado de trabalho e a sociedade, contribuindo para o crescimento sustentável e o desenvolvimento social.

Ao longo de sua história, o CREA-MA (Conselho Regional de Engenharia e Agronomia do Maranhão) contou com um total de 20 presidentes e, a partir de janeiro de 2024, passou a ser presidido pelo engenheiro Wesley Costa de Assis.

2.2. Missão

Fiscalizar, controlar e orientar o aprimoramento do exercício das atividades profissionais das Engenharias, da Agronomia, da Geologia, da Geografia e da Meteorologia, em seus níveis médio e superior, no território de sua jurisdição.

2.3. Visão

Prestar serviço público de orientação, registro e fiscalização do exercício das profissões de Engenharia, Agronomia e áreas afins no Estado do Maranhão, em benefício dos profissionais e empresas devidamente registrados e da sociedade.

2.4. Valores

- Planejamento;
- Sustentabilidade;
- Ética;
- Comunicação;
- Transparência

Quer conhecer mais sobre o Crea-MA? Acesse o site [AQUI](#).

3. Formação das Equipes

A participação no Hackathon Crea-MA implica participar de uma equipe de no mínimo 2 (dois) e no máximo 4 (quatro) integrantes, conforme regulamento.

As equipes poderão ser formadas previamente ao início do Hackathon, para isso, é necessário enviar e-mail para “hackathon@voainovacao.com.br” com assunto “**EQUIPE FORMADA - HACKATHON CREA MA**” informando os integrantes da equipe (nome completo) e líder da equipe.



CONFEA
Conselho Federal de Engenharia
e Agronomia

CREA-MA
Conselho Regional de Engenharia
e Agronomia do Maranhão



mútua MA
Cabo de Assistência dos Profissionais do Crea



VOCÊ INOVAÇÃO

HACKATHON

CREA-MA

Na abertura do Hackathon, haverá uma dinâmica para formação de equipes para os participantes que ainda não estiverem em uma equipe pré-definida.

Aconselhamos que a formação das equipes seja multidisciplinar, contendo estudantes, e profissionais das áreas da engenharia, agronomia, geociências, negócios, design, desenvolvedores, etc.

4. Cronograma detalhado do Hackathon

Serão cerca de 48 horas de intensa maratona de inovação e tecnologia, em um ambiente totalmente imersivo para explorarmos a criatividade e pensar fora da caixa para fazer as conexões necessárias para conectar os conhecimentos e habilidades em uma solução disruptiva.

Local do evento: [ICD - INSTITUTO CARNEIRO DELMONDES \(R. José Ponciano, 168 - Olho D'água, São José de Ribamar - MA | CEP: 65010-970\)](#)



4.1. Dia 1 - 30 de agosto (sexta-feira)

Horário	Programação
18:00h	Credenciamento + Coffee de boas vindas - Recepção dos participantes, entrega de crachás e kit do participante, networking
18:30h	Abertura do Hackathon
18:40h	Apresentação do Crea-MA e dos desafios do hackathon
19:10h	Regras do Hackathon + Tira-dúvidas



CONFEA
Conselho Federal de Engenharia
e Agronomia

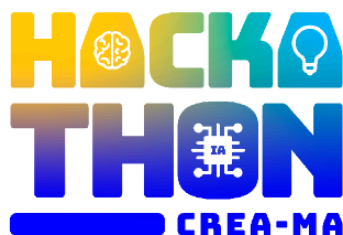
CREA-MA
Conselho Regional de Engenharia
e Agronomia de Maranhão



mútua MA
Cabo de Assistência dos Profissionais do Crea



VOCÊ INOVAÇÃO



Horário	Programação
18:00h	Credenciamento + Coffee de boas vindas - Recepção dos participantes, entrega de crachás e kit do participante, networking
18:30h	Abertura do Hackathon
19:30h	Palestra inaugural sobre Inteligência Artificial
20:00h	Formação de equipes e brainstorming inicial
20:30h	Workshop Ideação
21:00h	Desenvolvimento inicial das soluções

Obs: No primeiro dia de Hackathon o local do evento permanecerá aberto até às 22h para as equipes que desejarem permanecer no local.

4.2. Dia 2 - 31 de agosto (sábado)

Horário	Programação
09:00h	Café da manhã
09:30h	Workshop Validação
10:00h	Desenvolvimento das soluções + Mentorias
12:00h	Almoço e networking - Momento para recarregar as energias e continuar as interações entre os participantes
14:00h	Workshop Modelagem de Negócio
14:30h	Desenvolvimento das soluções + Mentorias
17:00h	Pausa para café e networking
17:30h	Desenvolvimento das soluções + Mentorias
19:30h	Workshop Prototipação
20:00h	Jantar + Networking
21:00h	Desenvolvimento das soluções



CONFEA
Conselho Federal de Engenharia
e Agronomia

CREA-MA
Conselho Regional de Engenharia
e Agronomia de Maranhão



mútua MA
Cabo de Assistência dos Profissionais do Crea



VOCÊ INOVAÇÃO



Obs 1: Todas as refeições serão servidas no local do evento, evitando deslocamentos externos.

Obs 2: No segundo dia de Hackathon o local do evento permanecerá em funcionamento durante toda a madrugada do segundo para o terceiro dia para os participantes que desejarem maratonar durante a madrugada.

Importante: Não será disponibilizado colchonete ou qualquer utensílio para dormir, ficando cada participante responsável pelo seu, se assim desejar.

4.3. Dia 3 - 01 de setembro (domingo)

Horário	Programação
00:00h	Desenvolvimento das soluções + mentorias
01:00h	Pausa para café e networking
03:00h	Karaokê time - Up na energia
04:00h	Desenvolvimento das soluções + mentorias
07:30h	Café da Manhã
08:30h	Workshop Pitch
09:00h	Desenvolvimento das soluções + Mentorias
11:00h	Pré-Pitch: Ensaios das apresentações
12:00h	Almoço e últimos preparativos + networking
15:00h	Horário limite para submissão dos projetos
15:30h	Apresentações das soluções e avaliação da banca
17:00h	Deliberação da banca avaliadora
17:15h	Encerramento com premiação das equipes vencedoras
17:30h	Coquetel de encerramento



CONFEA
Conselho Federal de Engenharia
e Agronomia

CREA-MA
Conselho Regional de Engenharia
e Agronomia de Maranhão



mútua MA
Cabo de Assistência dos Profissionais do Crea



5. Workshops

Apesar de extremamente prático, seguimos uma metodologia de criação de produto na programação do Hackathon, por isso, introduzimos momentos de capacitação durante a maratona. São momentos de nivelamento e de compartilhamento de conhecimento para a criação de soluções realmente aderentes ao desafio e que apresentem uma proposta de valor consistente.

5.1. Workshop de Ideação

No Workshop de Ideação propomos atividades e discussões que ajudem os participantes a entender o desafio e desenvolver ideias inovadoras para os projetos que serão desenvolvidos durante o hackathon.

Também são abordadas discussões sobre a importância do problema e seu impacto para o público-alvo. Nesse momento, estimulamos a criatividade e o pensamento fora da caixa.

5.2. Workshop de Validação

Com a ideação inicial conduzida, cada equipe já terá feito suas pesquisas iniciais sobre quais dores afetam o público-alvo e utilizará os conhecimentos e habilidades de cada membro da equipe para começar a formatar uma solução. Com isso, é hora de partirmos para o próximo passo com o Workshop de Validação.

Nesse workshop, apresentamos a importância da validação na construção de uma solução com foco no público-alvo, além das melhores práticas e ferramentas para uma validação rápida e com dados que agreguem valor para a solução.

5.3. Workshop de Modelagem de negócio

Com as pesquisas iniciais sobre as dores do público-alvo feitas, cada equipe utilizou seus conhecimentos e habilidades para começar a formatar uma solução. Agora, é hora de avançarmos para o próximo passo com o Workshop de Modelagem de Negócio.

Neste workshop, vamos destacar a importância de uma modelagem de negócio sólida e focada no público-alvo. Vamos explorar as melhores práticas e ferramentas para criar um modelo de negócio eficaz, que sustente a solução que estamos desenvolvendo. Afinal, uma validação bem-sucedida é o primeiro passo, mas é a





modelagem de negócio que garante a viabilidade e o sucesso a longo prazo de nossa solução.

5.4. Workshop de Prototipação

Com a solução bem definida, alinhada, validada e modelada, é hora de prototipar. Para esse momento é super importante já entender a principal proposta de valor da solução, isso definirá o seu MVP (Minimum Viable Product), o mínimo produto viável que valida que a solução proposta é possível de ser desenvolvida e que agrega valor para o público-alvo.

Neste workshop apresentamos às equipes os tipos de protótipos e a importância de prototipar rapidamente para testar e validar.

5.5. Workshop de Pitch

Solução criada, validada e prototipada, é hora de aprender a vendê-la de forma clara, persuasiva e demonstrando os pontos-chave.

No Workshop de pitch apresentamos a estrutura ideal para um pitch de sucesso e dentro do tempo delimitado. Com isso, cada equipe aprenderá a apresentar a sua solução de forma a convencer a banca avaliadora de que a sua solução resolve o desafio proposto e atende aos critérios de avaliação (presente no item 9 do Regulamento).

Além disso, teremos um momento prático de pitch antes do pitch final das soluções, o Pré-Pitch. Utilize o pré-pitch para treinar e refinar sua apresentação com feedbacks valiosos.

6. Mentorias

As mentorias ocorrerão em formato de rodadas de mentorias, nos horários determinados conforme programação, os mentores passarão em cada equipe dedicando alguns minutos de mentorias individualizadas por equipes, normalmente após os workshops.

As equipes também poderão solicitar mentoria, a qualquer momento, à equipe organizadora do Hackathon, especificando a área de conhecimento do(a) mentor(a). Sua solicitação entrará na fila de prioridade, sendo atendida o mais breve possível.





VOCÊ INOVAÇÃO



Os mentores são profissionais do mercado (nas áreas de negócio, marketing, tecnologia, inovação e design) ou colaboradores do Crea-MA. Aproveite a presença dos mentores, eles estarão no hackathon para contribuir com seus conhecimentos e experiência.

7. Networking

O Hackathon é uma excelente oportunidade para expandir a rede de relacionamentos profissionais, promovendo um alto networking para os participantes. Isso pode promover parcerias de trabalho futuras, propostas de trabalho/estágio, indicações, entre outros.

Pensando nisso, atualize as suas principais redes sociais profissionais (LinkedIn, Instagram, Github, etc) e tenham o link ou QR Code a mão para a conexão.

Outra dica importante é gerar valor para os integrantes da sua equipe e conexões realizadas durante o Hackathon fazendo uma recomendação sincera em texto e de competência no LinkedIn e solicitando uma recomendação em troca. Isso agrega valor e relevância ao seu perfil tanto para o algoritmo do LinkedIn como para recrutadores.

8. Dicas Gerais

- Traga seu próprio equipamento (notebook, carregadores, extensão, etc.) para trabalhar no desenvolvimento das soluções;
- Haverá lanches e bebidas disponíveis. Mantenha-se hidratado(a) e alimentado(a) durante todo o evento, traga sua garrafinha e snacks saudáveis;
- É permitido virar a noite, mas lembre-se, faça pequenas pausas para descansar a mente e o corpo para manter a produtividade;
- Não hesite em buscar ajuda ou esclarecer suas dúvidas com a equipe organizadora e os mentores, estamos aqui para guiar vocês nessa jornada de inovação;
- Aproveite ao máximo essa experiência de colaboração, aprendizado e inovação, viva intensamente cada etapa do hackathon;
- Trabalhe em equipe, divida tarefas e ajude seus colegas;
- Respeite os horários e mantenha-se nas áreas permitidas;



CONFEA
Conselho Federal de Engenharia
e Agronomia

CREA-MA
Conselho Regional de Engenharia
e Agronomia de Maranhão



mútua MA
Cabo de Assistência dos Profissionais do Crea



VOA INOVAÇÃO

HACKATHON THON CREA-MA

- Conecte-se com os demais participantes, mentores e organização, troque contatos e redes sociais para manter as conexões ativas para oportunidades futuras;
- Utilize fones de ouvido para atividades que possam gerar muito barulho;
- Evite olhar para as telas de computadores ou documentos de outras pessoas sem permissão;
- Mantenha a calma e o foco, mesmo sob pressão;
- Lembre-se: Têm pessoas vivenciando a experiência do Hackathon pela primeira vez, seja gentil e educado ao responder cada dúvida e ajude pessoas da sua equipe, guiando-as a cada etapa e compartilhando as suas experiências em maratonas.
- Respeite cada individualidade e o espaço do outro, evite comentários e ações invasivas e ofensivas. A cordialidade e a empatia são as chaves para uma boa convivência durante toda a maratona, pratique!

Esperamos que este guia forneça todas as informações necessárias para tornar sua experiência no Hackathon Crea-MA em 3 dias incrivelmente produtivos e enriquecedores. Te aguardamos nos dias 30, 31 de agosto e 1 de setembro de 2024!

Ainda ficou com alguma dúvida?

Acesse o nosso FAQ ou mande um e-mail para hackathon@voainovacao.com.br.

Acesse os demais documentos em <https://voainovacao.com.br/hackathon-crea-ma/>.

Inovação e Tecnologia: Criando juntos o futuro!

Equipe Organizadora



CONFEA
Conselho Federal de Engenharia
e Agronomia

CREA-MA
Conselho Regional de Engenharia
e Agronomia de Maranhão



mútua MA
Cabo de Assistência dos Profissionais do Crea